



Air for life

uzstādīšanas instrukcijas

Bezvadu 3 pozīciju slēdzis

Latviešu



uzstādīšanas instrukcijas

Bezvadu 3 pozīciju slēdzis



Uzglabāt iekārtas tuvumā

Šo ierīci var lietot bērni no 8 gadu vecuma, personas ar ierobežotām fiziskām vai garīgām spējām un personas ar ierobežotām zināšanām un pieredzi, ja viņus uzrauga vai viņi ir saņēmuši norādījumus, kā droši lietot ierīci un apzinās iespējamās briesmas. Neļaujiet bērniem, kas jaunāki par 3 gadiem, atrasties ierīces tuvumā, ja vien viņi netiek pastāvīgi uzraudzīti.

Bērni vecumā no 3 līdz 8 gadiem drīkst ieslēgt vai izslēgt ierīci tikai uzraudzībā vai tad, ja ir saņēmuši skaidrus norādījumus par ierīces drošu lietošanu un viņiem ir izpratne par iespējamiem apdraudējumiem ar nosacījumu, ka ierīce ir novietota un uzstādīta normālai lietošanai. Bērni vecumā no 3 līdz 8 gadiem nedrīkst ievietot kontaktdakšu rozetē, tīrīt iekārtu vai mainīt tās iestatījumus, ne arī veikt tādu iekārtas apkopi, ko parasti veic lietotājs. Bērni nedrīkst rotaļāties ar iekārtu.

Ja nepieciešams jauns barošanas kabelis, vienmēr pasūtiet šo rezerves daļu uzņēmumā Brink Climate Systems B.V. Lai novērstu bīstamas situācijas, bojātu elektrotīkla savienojumu drīkst nomainīt tikai kvalificēts speciālists!

Valsts: LV

Satura rādītājs

1	Lietotāja rokasgrāmata.	5
1.1	Bezvadu 3 pozīciju slēdzis apraksts.	6
1.2	Piegādes komplektācija.	8
2	Tehniskā specifikācija.	9
2.1	Izstrādājuma vispārīgā specifikācija.	9
2.2	Vides ietekme.	9
2.3	Pārskats par darbības vadīklām.	10
3	Montāža.	12
3.1	Instalēšana Bezvadu 3 pozīciju slēdzis.	12
3.2	Ņemiet Bezvadu 3 pozīciju slēdzis.	13
3.3	Pastāvīgā barošanas avota pieslēgšana (papildaprīkojums).	14
3.4	Cita rāmja izmantošana (izvēles iespēja).	16
4	Iestatīšana darbam.	17
4.1	Savienošana ar bezvadu raidītāju/uztvērēju (savienošana pāri).	17
4.2	Rūpnīcas iestatījumu atjaunošana Bezvadu 3 pozīciju slēdzis.	19
4.3	Vairāku sistēmu savienošana pāri.	19
5	Papildu informācija Bezvadu 3 pozīciju slēdzis.	20
5.1	Papildu tālvadības pults/sensora savienošana pāri.	20
6	Signāla pastiprinātājs.	22
7	Problēmu novēršana un garantija.	23
7.1	Kļūda.	23
7.2	Garantija.	23
8	Apkope.	24
8.1	Apkope.	24
8.2	Nomainiet akumulatoru.	24
9	Atbilstības deklarācija.	25
10	Atkārtota izmantošana un utilizēšana.	26

1 Lietotāja rokasgrāmata

Cien. klient!

Paldies, ka iegādājāties Bezvadu 3 pozīciju slēdzis. Šajā lietotāja un uzstādīšanas rokasgrāmatā ir ietverta visa nepieciešamā informācija, lai ātri iepazītos ar izstrādājumu. Lūdzam rūpīgi izlasīt šo informāciju pirms izstrādājuma lietošanas. Šī lietotāja rokasgrāmata ir paredzēta Bezvadu 3 pozīciju slēdzis uzstādītājam un gala lietotājam.

Saglabājiet šo lietotāja rokasgrāmatu. Lai iegūtu papildinformāciju vai pasūtīšanas rokasgrāmatas, lūdzu, sazinieties ar:

Brink Climate Systems B.V.
Pastkastīte 11
NL-7950 AA, Staphorst, Nīderlande
T.: +31(0)522469944
F. +31 (0) 522 46 94 00
E. info@brinkclimatesystems.nl
www.brinkclimatesystems.nl

1.1 Bezvadu 3 pozīciju slēdzis apraksts

Paredzētā un neparedzētā lietošana

Šī rokasgrāmata ir par Bezvadu 3 pozīciju slēdzis (Skatīt A attēlā zemāk).

Bezvadu 3 pozīciju slēdzis drīkst lietot tikai kopā ar Brink Climate Systems B.V. apstiprinātiem produktiem.

Bezvadu 3 pozīciju slēdzis var izmantot tikai kopā ar siltuma rekuperācijas bloku (heat recovery unit, HRU), kas aprīkots ar USB savienojumu un kurā dažādi komponenti ir aprīkoti ar īpašām programmatūras versijām:

- HRU ierīces programmatūras versija, kas sākas ar S2 → versija S2.01.24 vai jaunāka.
- HRU ierīces programmatūras versija, kas sākas ar S3 → versija S3.01.03 vai jaunāka.
- Bezvadu raidītāja/uztvērēja un tālvadības pults(-šu)/sensora(-u) programmatūras versija → S1.01.15 vai jaunāka.

Programmatūras versijas HRU ierīcē var pārbaudīt, izmantojot lietotāja saskarni vai iepazīstoties ar attiecīgo ierīces uzstādīšanas rokasgrāmatu. HRU ierīci var atjaunināt, izmantojot bezvadu raidītājam/uztvērējam pievienoto USB atmiņas ierīci un instrukcijas.

Brink Climate Systems B.V. piedāvā virkni tālvadības pulšu/sensoru, kas ar bezvadu raidītāja/uztvērēja (F) palīdzību savienojas ar siltuma rekuperācijas iekārtu (HRU). Šī sērija sastāv no 5 veidu bezvadu tālvadības pultīm/sensoriem (A-E). Tālvadības pults (A, B vai C) norāda, kad jānomaina/jānotīra filtrs(-i) vai kad ventilācijas sistēmā ir darbības traucējumi.

Papildaprīkojumā ir pieejams signāla pastiprinātājs. Šis pastiprinātājs ir nepieciešams, ja signālam mājoklī/namā ir jāmēro liels attālums, ļoti labi izolētās mājās vai situācijās, kad tiek izmantoti signālu traucējoši materiāli. Projektējot paredziet nodrošinājumu šim signāla pastiprinātājam.

Pieslēgtā HRU ierīce tiek darbināta, nospiežot vienu no pogām uz Bezvadu 3 pozīciju slēdzis. Bezvadu 3 pozīciju slēdzis pogu skaidrojumu skatīt → [Pārskats par darbības vadīklām](#) -> lapa 10. Vienmēr jāizmanto Bezvadu 3 pozīciju slēdziskopā ar bezvadu raidītāju/uztvērēju HRU ierīcē; iespējama vairāku tālvadības pulšu/sensoru kombinācija ar 1 bezvadu raidītāju/uztvērēju.

Kopumā ar 1 raidītāju var savienot ne vairāk kā 12 tālvadības pulšu/sensoru kombināciju (ne vairāk kā 4 kontrollerus/ne vairāk kā 4 CO₂ sensorus un ne vairāk kā 4 mitruma sensorus).



ievērbai

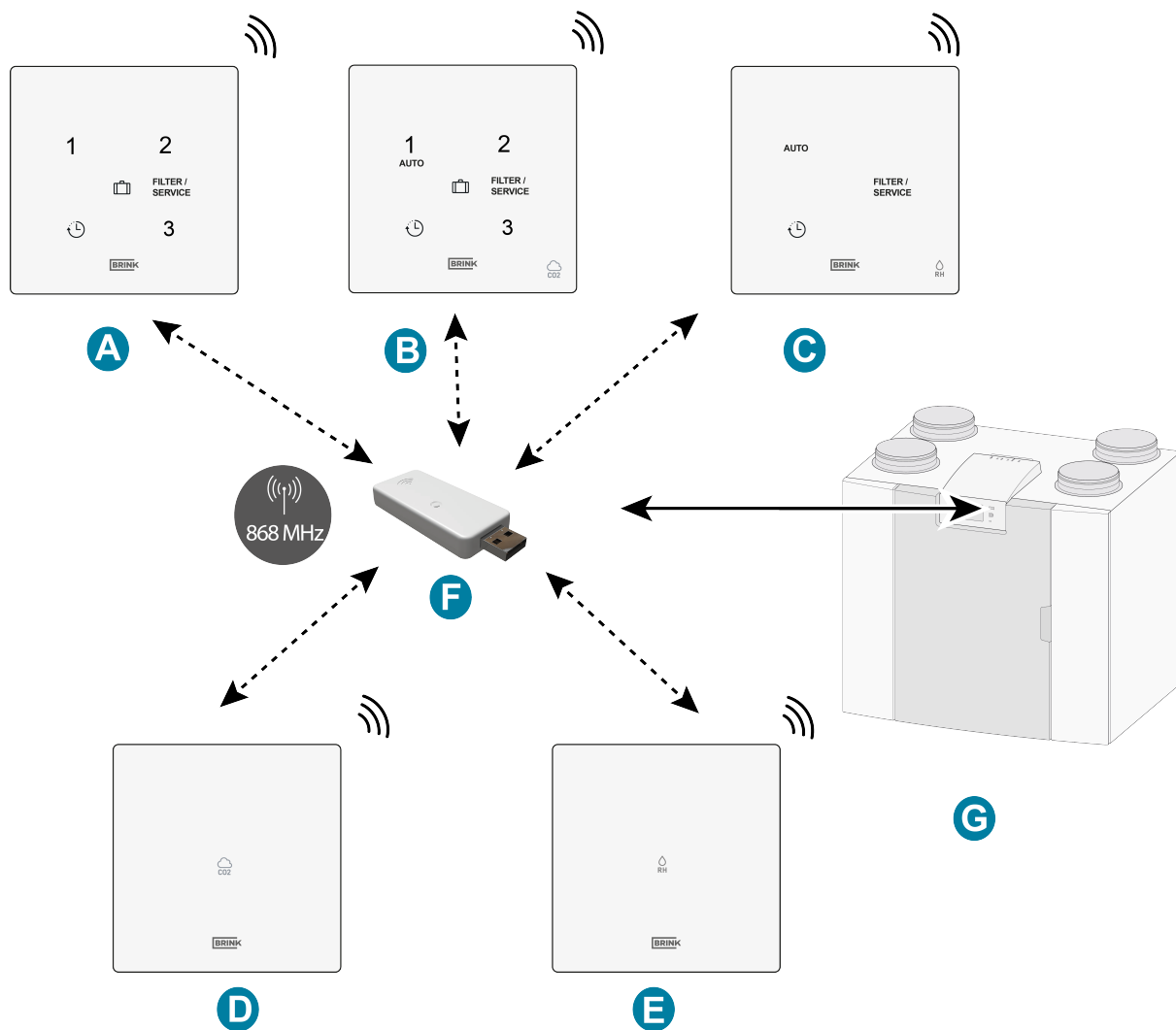
Tālvadības pulti ar iebūvētu CO₂ sensoru pieslēgtā HRU ierīce uzskata par CO₂ sensoru, bet pulti ar iebūvētu mitruma sensoru - par mitruma sensoru (RH).

Ja viens vai vairāki CO₂ sensori ir savienoti ar HRU ierīci, tad ierīce ventilē atbilstoši nosacījumiem, ko HRU ierīcē iestata pievienotais(-ie) CO₂ sensor(s)(-i).

Ja tiek izmantoti vairāki sensori, priekšroka ir sensoram, kas pieprasa augstāko ventilācijas līmeni; ja tiek izmantotas vairākas tālvadības pultis, priekšroka ir pēdējam izmantotajam ventilācijas līmenim.

Ja ir aktivizēts brīvdienu režīms (☐☐) (ja pieejams), mitruma kontrole/CO₂ kontrole (ja ir) nedarbojas! CO₂ kontrole nedarbojas arī 3 pozīciju slēdža 3. iestatījumā un pastiprināšanas (boost) režīmā RH sensoram ar palielināšanas funkciju.

Ar ventilācijas iestatījumiem saistītajiem gaisa plūsmas ātrumiem vienmēr jābūt iestatītiem pārī savienotajā HRU ierīcē. Ventilācijas iestatījumus skatiet pievienotās HRU ierīces uzstādīšanas rokasgrāmatā.



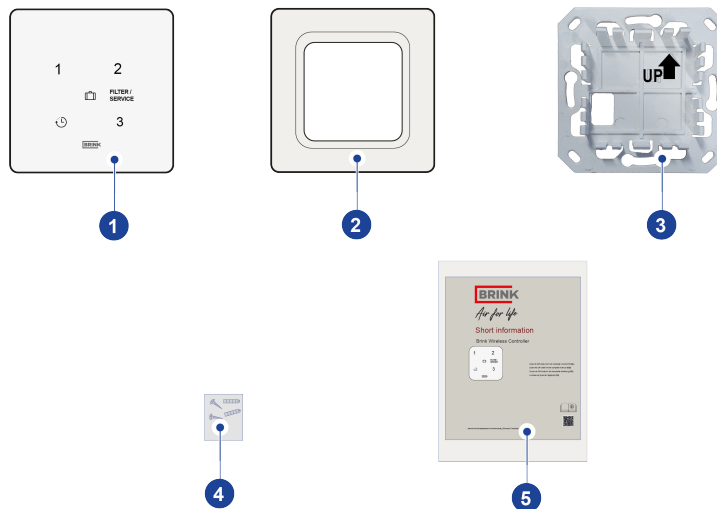
- A. Bezvadu 3 pozīciju slēdzis
- B. Bezvadu CO₂ sensors ar 3 pozīciju slēdzi
- C. Bezvadu relatīvā mitruma (RH) sensors ar darbības pastiprināšanas funkciju
- D. Bezvadu CO₂ sensors
- E. Bezvadu relatīvā mitruma (RH) sensors
- F. Bezvadu raidītājs/uztvērējs
- G. Ierīce ar USB savienojumu (piemēram, HRU ierīces tips Flair)

1.2 Piegādes komplektācija

Pārbaudiet, vai piegādātā Bezvadu 3 pozīciju slēdzis komplektācija ir pilnīga un nav bojāta.

Bezvadu 3 pozīciju slēdzis piegādes komplektācijā ietilpst:

1. Bezvadu 3 pozīciju slēdzis
2. Rāmis
3. Sienas kronšteins
4. Stiprinājuma skrūves (2x)
un sienas kontaktligzdas
(2x)
5. Īsa informācija ar
kvadrātkodu uz tiešsaistes
rokasgrāmatu



Piegādes komplektācijā nav iekļauts papildaprīkojumā pieejamais pastāvīgais barošanas avots, ko var pasūtīt no Brink ar detaļas numuru 532924.

2 Tehniskā specifikācija

2.1 Izstrādājuma vispārīgā specifikācija

Izstrādājuma apraksts

Nosaukums: Bezvadu 3 pozīciju slēdzis

Izstrādājuma tehniskās specifikācijas

Darba spriegums: 3 V

Aizsardzības klase: IP21

Akumulatora veids: CR2032.MRF litija (vēlamais ražotājs Renata vai Panasonic CR-2032/BS)

Nav piemērojams, ja tiek izmantots pastāvīgs barošanas avots!

Akumulatora veiktspēja:

Akumulatora veiktspēja krasi pasliktināsies, ja nav iespējams izveidot savienojumu ar bezvadu raidītāju/uztvērēju HRU ierīcē!

Piemēram, ārpus diapazona vai izņemts no USB ligzdas. Sensoru/pulti uzglabājot, izņemiet akumulatoru.

Frekvence: 868 MHz

Krāsa: RAL 9010 (balta)

Apkārtējās vides apstākļi

Apkārtējās vides temperatūra: no 0 °C līdz 50 °C

Uzglabāšanas temperatūra: no -20 °C līdz 60 °C

Mitrums: no 0 % līdz 90 %

Cits: Lietošanai tikai telpās

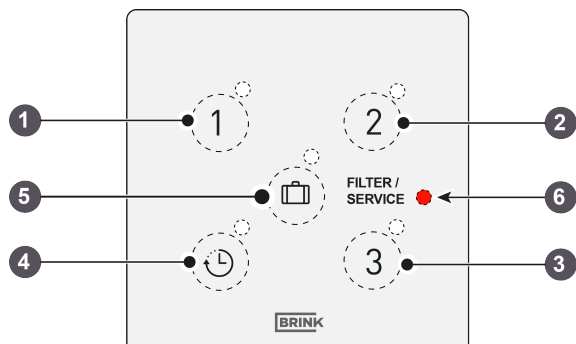
Diapazons: 300 m (atklāts lauks; 1 metra augstums)

2.2 Vides ietekme

Lai ierīce darbotos pareizi, Bezvadu 3 pozīciju slēdzis jānovieto un jāizmanto telpā ar pareiziem apkārtējās vides apstākļiem pareizai darbībai. Bezvadu 3 pozīciju slēdzis drīkst uzstādīt tikai telpās, bet ne tuvu siltuma avotam, radiatoram vai īpaši mitrā vidē. Bezvadu 3 pozīciju slēdzis nedrīkst būt pakļauti tiešam siltuma starojumam (saules gaismai). Bezvadu 3 pozīciju slēdzis nedrīkst uzstādīt magnētiskā lauka tuvumā. Tas var sabojāt iekšējās sastāvdaļas.

2.3 Pārskats par darbības vadīklām

Bezvadu 3 pozīciju slēdzis ir 5 (kapacitatīvās) pogas. Katra poga ir aprīkota ar gaismas diodi (balta).



1. Poga 1. ventilācijas līmenim
2. Poga 2. ventilācijas līmenim
3. Poga 3. ventilācijas līmenim
4. Pastiprinātās darbības (boost) funkcijai
5. Poga brīvdienu režīmam
6. Filtra/kļūmes indikācijas gaismas diode (sarkana)

1. poga

Kad tiek nospiesta 1. poga, HRU ierīce tiek iestatīta 1. ventilācijas līmenī (pamata ventilācija prombūtnes laikā); kā "pogas nospiešanas" apstiprinājums vienreiz mirgos baltā gaismas diode blakus 1. pogai.



2. poga

Ja tiek nospiesta 2. poga (pietiekama ventilācija klātbūtnes laikā), HRU ierīce tiek iestatīta uz 2. ventilācijas līmeni; kā "pogas nospiešanas" apstiprinājums vienreiz mirgo baltā gaismas diode blakus 2. pogai.



3. poga

Kad tiek nospiesta 3. poga (maksimālā ventilācija ēdiena gatavošanas/ mazgāšanās laikā), HRU ierīce tiks iestatīta 3. ventilācijas līmenī; baltā gaismas diode, kas atrodas blakus 3. pogai, mirgos vienu reizi kā "pogas nospiešanas" apstiprinājums



4. poga/pastiprinātā darbība (boost)

Kad tiek nospiesta 4. poga, HRU ierīce 30 minūtes darbosies 3. ventilācijas līmenī (pastiprināšanas funkcija) un pēc tam atgriezīsies iepriekšējā ventilācijas pozīcijā; baltā gaismas diode, kas atrodas blakus 4. pogai, iemirgosies vienu reizi kā "pogas nospiešanas" apstiprinājums.



5. poga (☰)

Kad tiek nospiesta 5. poga (minimālā ventilācija), HRU ierīce tiks iestatīta 0 ventilācijas līmenī (brīvdienu pozīcija); kā apstiprinājums "pogas nospiešanai" vienreiz iemirgosies baltā gaismas diode blakus 5. pogai. (Ja piemērojams: Šajā režīmā ir atspējots CO₂ sensora automātiskais režīms un RH sensors)



Filtra/kļūmes gaismas diode

Šī sarkanā gaismas diode norāda, kad ir jātīra/ jānomaina filtrs(-i) vai kad ir noticis darbības traucējums pieslēgtajā HRU ierīcē.



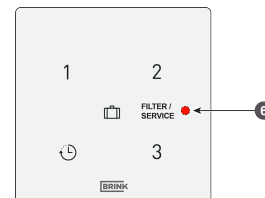
Paziņojums par filtru

Filtrs(-i) HRU ierīcē, kas savienota ar Bezvadu 3 pozīciju slēdzis, ir jāiztīra vai jānomaina, kad Bezvadu 3 pozīciju slēdzisiedegas sarkanā gaismas diode.

Ar akumulatoru darbināmiem Bezvadu 3 pozīciju slēdzis: Gaismas diode iedegas uz 300 sekundēm, kad tiek nospiesta jebkura poga (Bezvadu 3 pozīciju slēdzis ar akumulatora barošanu).

Ar elektrotīkla strāvas padevi Bezvadu 3 pozīciju slēdzis (papildaprīkojums): Gaismas diode deg nepārtraukti.

Filtra paziņojumu nevar atiestatīt, izmantojot Bezvadu 3 pozīciju slēdzis. Lai atiestatītu filtra paziņojumu, skatiet ar Bezvadu 3 pozīciju slēdzis savienotās HRU ierīces rokasgrāmatu.



6 = gaismas diodes filtra paziņojums

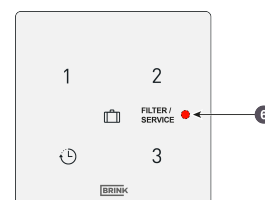
Kļūmes paziņojums

Ja HRU ierīcē, kas ir savienota ar Bezvadu 3 pozīciju slēdzis, ir kļūme, sarkanā gaismas diode Bezvadu 3 pozīciju slēdzis mirgo ar frekvenci 1 Hz (1 reizi sekundē).

Ar akumulatoru darbināmiem Bezvadu 3 pozīciju slēdzis: Gaismas diode mirgo 300 sekundes, kad tiek nospiesta jebkura poga (Bezvadu 3 pozīciju slēdzis ar akumulatora barošanu).

Ar elektrotīkla strāvas padevi Bezvadu 3 pozīciju slēdzis (papildaprīkojums): Gaismas diode mirgo nepārtraukti.

Pārbaudiet uzstādīšanas instrukcijas HRU ierīcei, kas pievienota Bezvadu 3 pozīciju slēdzis problēmu novēršanai kļūdu paziņojumiem, kas norādīti uz Bezvadu 3 pozīciju slēdzis.



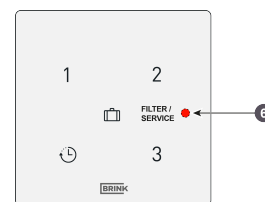
6 = gaismas diodes kļūmes indikators (mirgo 1 Hz)

Zaudēts savienojums

Kad Bezvadu 3 pozīciju slēdzis zaudē savienojumu ar bezvadu raidītāju/ uztvērēju, mirgos arī kļūmes gaismas diode.

Gaismas diode mirgo 3 reizes 0,5 sekundes un 60 sekundes ir izslēgta vai mirgo 300 sekundes, ja kāda no pogām darbojas (Bezvadu 3 pozīciju slēdzis ar akumulatora barošanu).

Filtra un kļūmju paziņojumi ir atcelti.



6 = gaismas diode (0,5 sek. mirgo, 60 sek. — izslēgta)

3 Montāža

3.1 Instalēšana Bezvadu 3 pozīciju slēdzis

Veiciet **1.** līdz **4. darbību**, lai instalētu Bezvadu 3 pozīciju slēdzi. Šajā sadaļā ir parādīts bezvadu 3 pozīciju slēdža piemērs, citas tālvadības pultis/sensori tiek uzstādīti tādā pašā veidā.

1. darbība

Sienas kronšteinu var piestiprināt pie iebūvējamās elektrības kārbas (Ø 55 mm) vai arī to var tieši piestiprināt pie sienas, izmantojot komplektā iekļauto abpusēji līmējošo lenti. Uzstādīšana uz elektriskās kastes ir nepieciešama, ja tiek izmantots pastāvīgais barošanas avots (papildaprīkojums), skatīt → [Pastāvīgā barošanas avota pieslēgšana \(papildaprīkojums\)](#) -> lapa 14.

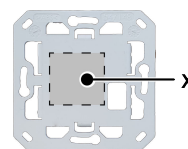
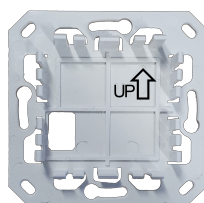
Bezvadu 3 pozīciju slēdzis jānovieto aptuveni 1,65 m augstumā virs grīdas.

- Pieskrūvējiet vai pielīmējiet sienas kronšteinu pie sienas pareizajā pozīcijā.



ievērošanai

Bultiņai uz sienas kronšteina jābūt vērstai uz augšu!



Aizmugurējais sienas kronšteins ar abpusēji līmējošu līmēti

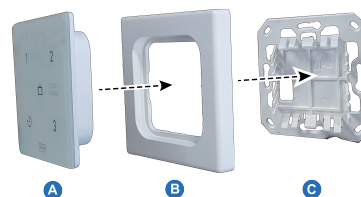
2. darbība

Noņemiet no akumulatora plastmasas izolācijas sloksni.



3. darbība

Nospiediet uz Bezvadu 3 pozīciju slēdzis(A) kopā ar pievienoto rāmi (B) uz sienas kronšteina (C).



Pēc Bezvadu 3 pozīciju slēdzis uzstādīšanas uz sienas kronšteina noņemiet foliju no priekšpuses.



4. darbība

Kad Bezvadu 3 pozīciju slēdzis ir uzstādīts uz sienas, bezvadu raidītāju/ uztvērēju* var ievietot HRU ierīces USB pieslēgvietā, kas jāsavieno ar Bezvadu 3 pozīciju slēdzi. Lai savienotu bezvadu raidītāju/uztvērēju ar HRU ierīci skatīt → [Savienošana ar bezvadu raidītāju/uztvērēju \(savienošana pāri\)](#) -> lapa 17.



** Bezvadu raidītājs/uztvērējs nav iekļauts Bezvadu 3 pozīciju slēdzis piegādes komplektācijā un ir jāpasūta atsevišķi!*

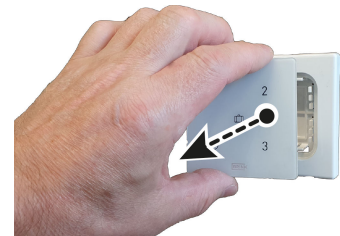
i Ievērošanai

Tiklīdz bezvadu tālvadības pults/sensors saņems strāvu, uz pults/sensora sāks mirgot visas 5 gaismas diodes.

3.2 Noņemiet Bezvadu 3 pozīciju slēdzis

Lai noņemtu Bezvadu 3 pozīciju slēdzi no sienas kronšteina: Satveriet Bezvadu 3 pozīciju slēdzispriekšpusi aiz malām un uzmanīgi noņemiet to no kronšteina.

Šajā sadaļā ir parādīts bezvadu 3 pozīciju slēdža piemērs, taču arī citas bezvadu pultis/sensori no sienas kronšteina jānoņem tādā pašā veidā.



3.3 Pastāvīgā barošanas avota pieslēgšana (papildaprīkojums)

Papildu pastāvīgo barošanas avotu var pasūtīt no Brinkar preces kodu 532924. Ja izmantojat papildu pastāvīgo barošanas avotu, Bezvadu 3 pozīciju slēdzis ir jāuzstāda iebūvējamajā sienas elektrības kastē (Ø 55 mm).



Bīstami

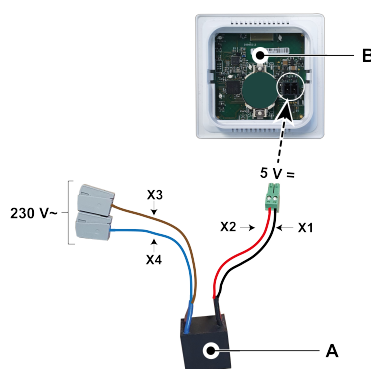
Pievienojot pastāvīgo barošanas avotu, vienmēr atvienojiet 230 V elektrotīkla padevi.

1. darbība

- Ievietojiet pastāvīgo barošanas avotu (A) sienas kārbā.
- Pievienojiet 230 V elektrotīkla padevi barošanas avota rūpnīcas uzstādītajiem pelēkajiem savienotājiem. Notīriet vada izolāciju aptuveni 7 mm garumā.

2. darbība

- Ievadiet sarkano un melno vadu ar zaļo savienotāju caur kvadrātveida caurumu sienas kronšteinā (C).
- Pieskrūvējiet sienas kronšteinu pie sienas kārbas.



A. Pastāvīgais barošanas avots
(230 VAC/5 VDC)

B. Bezvadu 3 pozīciju slēdzis

X1 = melns
X2 = sarkans
X3 = brūns
X4 = zils

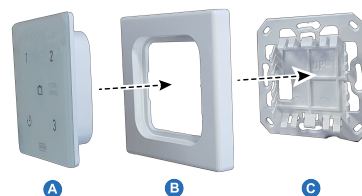


Ievērošanai

Bultiņai uz sienas kronšteina jābūt vērstai uz augšu!

3. darbība

- Akumulatora noņemšana (ja tas ir uzstādīts) nav obligāta, bet ir ieteicama.
- Ievadiet sarkano un melno vadu ar zaļo savienotāju caur rāmi (B) un savienojiet to ar savienotāju (A) Bezvadu 3 pozīciju slēdzisaizmugurē.
- Saspraudiet Bezvadu 3 pozīciju slēdzis (A) kopā ar pievienoto sarkano un melno vadu un rāmi (B) sienas kronšteinā (C).



4. darbība

- Pēc Bezvadu 3 pozīciju slēdzis uzstādīšanas uz sienas kronšteina noņemiet foliju no priekšpuses.
- Atkārtoti pieslēdziet 230 V elektrotīkla padevi.



5. darbība

- Kad Bezvadu 3 pozīciju slēdzis ir uzstādīts pie sienas, bezvadu raidītāju/uztvērēju* var ievietot HRU ierīces USB pieslēgvietā, kas jāsavieno ar Bezvadu 3 pozīciju slēdzis. Lai savienotu bezvadu raidītāju/uztvērēju ar HRU ierīci, skatīt → [Savienošana ar bezvadu raidītāju/uztvērēju \(savienošana pāri\)](#) -> lapa 17



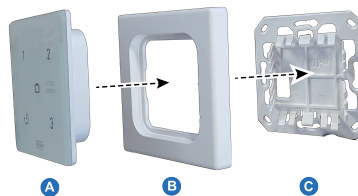
** Bezvadu raidītājs/uztvērējs nav iekļauts Bezvadu 3 pozīciju slēdzis piegādes komplektācijā un ir jāpasūta atsevišķi!*

i Ievērošanai

Tiklīdz bezvadu tālvadības pults/sensors saņems strāvu, uz pults/sensora sāks mirgot visas 5 gaismas diodes.

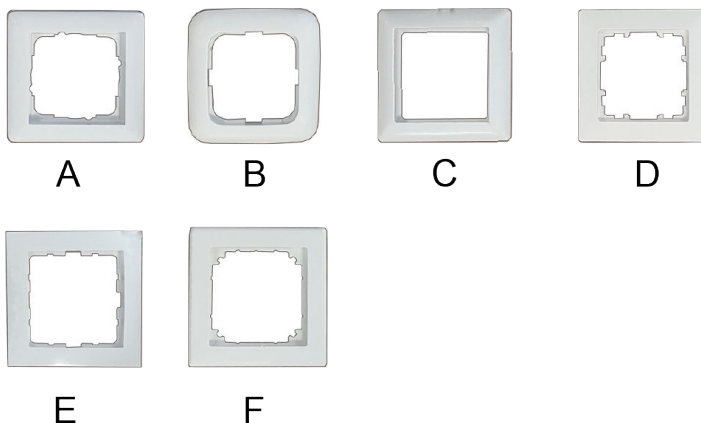
3.4 Cita rāmja izmantošana (izvēles iespēja)

Bezvadu 3 pozīciju slēdzis sastāv no sienas kronšteina (C), rāmja (B) un bezvadu pults (A). Sienas kronšteins (C) ir konstruēts tā, lai varētu izmantot lielu skaitu citu ražotāju rāmju.



Preces standarta komplektācijā tiek piegādātas ar Brinkrāmi. Šo rāmi var aizstāt ar citu ražotāju un sēriju rāmjiem. Izskats un pielaišanas atšķiras atkarībā no ražotāja. Standarta rāmja vietā var izmantot šādus rāmju veidus:

- A. Gira - System 55
- B. Busch Jaeger Balance/Reflex SI
- C. Jung AS
- D. Siemens Delta
- E. Berker S.1
- F. Merten System M



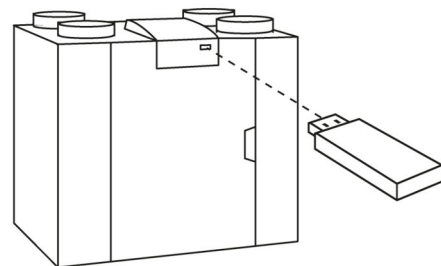
Iepriekš minētie alternatīvie rāmji nav iekļauti Brink piegādes programmā!

4 Iestatīšana darbam

4.1 Savienošana ar bezvadu raidītāju/uztvērēju (savienošana pāri)

Kad Bezvadu 3 pozīciju slēdzis ir uzstādīts un bezvadu raidītājs/uztvērējs ir ievietots HRU ierīcē (skatīt attēlu labajā pusē), tos abus var savienot (savienošana pāri).

Ja HRU ierīce ir aprīkota ar displeju, USB simbols (☐) ir redzams kā apstiprinājums, ka bezvadu raidītājs/uztvērējs ir "atpazīts"; ja HRU ierīcei nav displeja, šis USB simbols būs redzams lietotnē. Ja USB simbols nav redzams, jūsu HRU ierīce, iespējams, ir aprīkota ar programmatūras versiju, kas jaunāka par 2022. gada jūliju, un nav iespējams pievienot Bezvadu 3 pozīciju slēdzi.



Veiciet tālāk aprakstītās darbības.

Piezīme: Lai taupītu akumulatora enerģiju, ar akumulatoru darbināmā Bezvadu 3 pozīciju slēdzisgaismas diode automātiski izslēdzas pēc 300 sekundēm. Pēc pieskaršanās jebkurai pogai gaismas diodes atkal ieslēdzas!

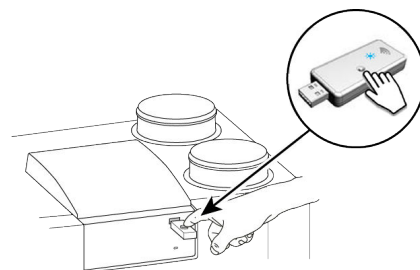
1. darbība

Pieslēdziet HRU ierīcei elektrotīkla strāvas padevi.

2. darbība

Nospiediet un turiet nospiestu bezvadu raidītāja/uztvērēja savienošanas pogu no 3 līdz 10 sekundēm.

Bezvadu raidītāja/uztvērēja zaļā gaismas diode sāk mirgot (1 reizi sekundē). Pārī savienošanas režīms ir aktīvs 10 minūtes.

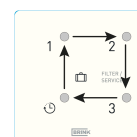


3. darbība

Nospiediet un turiet pārī savienošanas pogu no 3 sekundēm līdz 10 sekundēm kontrollera apakšpusē (caur nelielu caurumu), piemēram, ar saspraudes galu. Nospiežot pogu, būs dzirdams "klikšķis".



Pārī savienošanas režīms ir ieslēgts, kad pēc kārtas iedegas četras gaismas diode lampiņas (0,5 sek. ieslēgtas, nākamā iedegas, kad iepriekšējā izslēdzas).

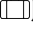


Savienošana pārī ir atspējota, kad sarkanā gaismas diode ir ieslēgta divas sekundes.

Ja savienošana pārī ir nesekmīga Bezvadu 3 pozīciju slēdzis, atjaunojiet rūpnīcas iestatījumus un mēģiniet savienot pārī Bezvadu 3 pozīciju slēdzis vēlreiz vai skatiet → [Signāla pastiprinātājs](#) -> lapa 22



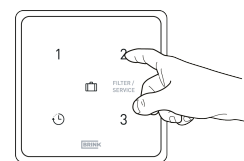
4. darbība

Izvēlieties, ar kādu numuru sensors jāreģistrē, konfigurējot "NODE ID"; nospiediet jebkuru no četrām pogām uz Bezvadu 3 pozīciju slēdzis (neizmantojiet brīvdienu pogu ). Piemēram, nospiediet 2. pogu; 2. gaismas diode iemirgsies vienu reizi.

Savienojot pārī vairākas tālvadības pultis/sensorus ar HRU ierīci, nospiediet to NODE ID pogu, kas vēl nav savienota pārī. Šim ID jābūt unikālam katram sensoram. Pogas numurs atbilst pārī savienotā piederuma numuram HRU ierīces izvēlnē.

Ja savienošana pārī ir nesekmīga, atgriezieties pie 3. darbības. Pārbaudiet arī bezvadu raidītāja/uztvērēja.

Lai pārtrauktu pārī savienošanas režīmu: Īsi nospiediet un turiet nospiestu bezvadu raidītāja/uztvērēja pārī savienošanas pogu (1 sekundi). Bezvadu raidītāja/uztvērēja zaļā gaismas diode pārtrauks mirgot.



Ievērbai

Izslēdziet bezvadu raidītāja/uztvērēja pārī savienošanas režīmu uzreiz pēc savienošanas pārī.

Ievērbai

Ja bezvadu tālvadības pulsts/sensors ir reģistrēts ar esošu NODE ID, tiks pārrakstīta pirmā reģistrētā tālvadības pulsts/sensors. Pārliecinieties, ka visām pārī savienotajām tālvadības pultīm/sensoriem ir savs unikāls NODE ID.

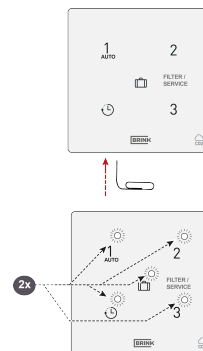
Tālvadības pulsts/sensora aktivizēšana un gaisa plūsmas ātrums, kas saistīts ar ventilācijas iestatījumiem, vienmēr jāiestata pārī savienotajā HRU ierīcē. To nav iespējams izdarīt uz Bezvadu 3 pozīciju slēdzis. Turpmākus norādījumus skatiet pievienotās HRU ierīces uzstādīšanas rokasgrāmatā.

4.2 Rūpnīcas iestatījumu atjaunošana Bezvadu 3 pozīciju slēdzis

Ir iespējams atjaunot bezvadu raidītāja/uztvērēja un tālvadības pults(-šu)/sensora(-u) rūpnīcas iestatījumus:

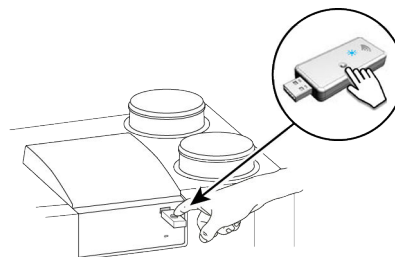
Rūpnīcas atiestatīšana Bezvadu 3 pozīciju slēdzis

- Nospiediet un turiet pārī savienošanas pogu (piemēram, ar saspraudes galu) ilgāk par 20 sekundēm. Nospiežot pogu, būs dzirdams "klikšķis".
- Lai apstiprinātu atiestatīšanu, visas 5 gaismas diodes mirgos divas reizes (0,5 sekundes ieslēdzas un 5 sekundes izslēdzas).
- Visa pārī savienošanas informācija ir dzēsta no Bezvadu 3 pozīciju slēdzis.



Bezvadu raidītāja/uztvērēja rūpnīcas atiestatīšana

- Nospiediet un turiet nospiestu bezvadu raidītāja/uztvērēja pogu ilgāk par 20 sekundēm.
- Lai apstiprinātu atiestatīšanu, bezvadu raidītāja/uztvērēja zaļā gaismas diode mirgos divas reizes.
- No bezvadu raidītāja/uztvērēja ir izdzēsta visa pārī savienošanas informācija.



4.3 Vairāku sistēmu savienošana pārī

Savienojot pārī vairākas instalācijas/mājokļus, pārliecinieties, ka ir pabeigta katras instalācijas/mājokļa bezvadu raidītāju savienošana pārī, un pārliecinieties, ka pārī savienošanas režīmā vienlaicīgi ir tikai viens (1) bezvadu raidītājs/uztvērējs.

Iespējams, ka bezvadu raidītājs/uztvērējs pārī savienošanas režīmā, var noteikt un savienoties pārī ar bezvadu raidītāju/uztvērēju(-iem), bezvadu pulti(-īm) un/vai sensoru(-iem) no dažādām instalācijām/dzīvesvietām.

Lai pārtrauktu bezvadu raidītāja/uztvērēja pārī savienošanas režīmu: Nospiediet bezvadu raidītāja/uztvērēja pārī savienošanas pogu (1 sekunde). Ierīces zaļā gaismas diode pārtrauks mirgot.

i Ievērībai

Izslēdziet bezvadu raidītāja/uztvērēja pārī savienošanas režīmu uzreiz pēc savienošanas pārī.

5 Papildu informācija Bezvadu 3 pozīciju slēdzis

5.1 Papildu tālvadības pults/sensora savienošana pārī

Lai HRU ierīcei pievienotu papildu tālvadības pultis vai sensorus, izpildiet tālāk aprakstītās darbības.

Kā piemērs ir parādīts bezvadu 3 pozīciju slēdzis.

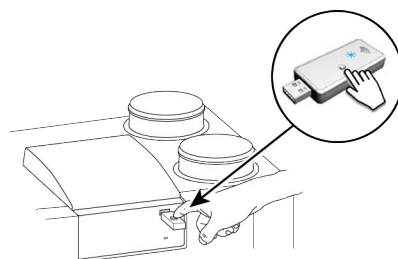
1. darbība

Pieslēdziet HRU ierīcei elektrotīkla strāvas padevi.

2. darbība

Nospiediet un turiet nospiestu bezvadu raidītāja/uztvērēja pārī savienošanas pogu (no 3 līdz 10 sekundēm).

Uz bezvadu raidītāja/uztvērēja sāk mirgot zaļā gaismas diode (1 reizi sekundē). Pārī savienošanas režīms ir aktīvs 10 minūtes.

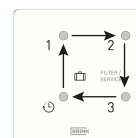


3. darbība

Nospiediet un turiet pārī savienošanas pogu no 3 sekundēm līdz 10 sekundēm kontrolera apakšpusē (caur nelielu caurumu), piemēram, ar saspraudes galu. Nospiežot pogu, būs dzirdams "klikšķis".



Savienošana pārī ir iespējota, kad viena pēc otras iedegas četras gaismas diodes (0,5 sek. ieslēgta un nākamā iedegas, kad iepriekšējā izslēdzas).




Savienošana pārī ir atspējota, kad sarkanā gaismas diode ir ieslēgta divas sekundes.

Ja savienošana pārī ir nesekmīga, atjaunojiet Bezvadu 3 pozīciju slēdzis rūpnīcas iestatījumus un mēģiniet Bezvadu 3 pozīciju slēdzis savienot pārī vēlreiz. Vai skatiet → [Signāla pastiprinātājs](#) -> lapa 22



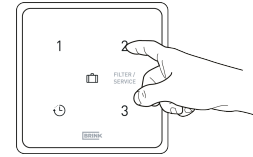
4. darbība

Izvēlieties, ar kādu numuru sensors jāreģistrē, konfigurējot "NODE ID"; nospiediet jebkuru no četrām pogām uz Bezvadu 3 pozīciju slēdzis (neizmantojiet brīvdienu pogu ). Piemēram, nospiediet 2. pogu; 2. gaismas diode iemirgosies vienu reizi.

Savienojot pārī vairākus sensorus/tālvadības pultis ar HRU ierīci, nospiediet tā NODE ID pogu, kas vēl nav savienots pārī. Šim ID jābūt unikālam katram sensoram. Pogas numurs atbilst pārī savienotā piederuma numuram HRU ierīces izvēlnē.

Ja savienošana pārī ir nesekmīga, atgriezieties pie 3. darbības. Pārbaudiet arī bezvadu raidītāju/uztvērēju.

Lai pārtrauktu pārī savienošanas režīmu: Īsi nospiediet un turiet nospiestu bezvadu raidītāja/uztvērēja pārī savienošanas pogu (1 sekundi). Bezvadu raidītāja/uztvērēja zaļā gaismas diode pārtrauks mirgot.



ievērbai

Izslēdziet bezvadu raidītāja/uztvērēja pārī savienošanas režīmu uzreiz pēc savienošanas pārī.

ievērbai

Ja bezvadu tālvadības pulsts/sensors ir reģistrēts ar esošu NODE ID, tiks pārrakstīta pirmā reģistrētā tālvadības pulsts/sensors. Pārliecinieties, ka visām pārī savienotajām tālvadības pultīm/sensoriem ir savs unikāls NODE ID.

6 Signāla pastiprinātājs

Papildaprīkojumā ir pieejams signāla pastiprinātājs. Šis pastiprinātājs ir nepieciešams, ja signālam ir jāaptver liels attālums mājā, ļoti labi izolētās mājās vai situācijās, kad tiek izmantoti signālu traucējoši materiāli.

Ja sensors/tālvadības pults ir ārpus bezvadu raidītāja/uztvērēja darbības zonas un to nav iespējams savienot pāri (uz pults vai sensora deg sarkana gaismas diode); noņemiet bezvadu raidītāju/uztvērēju no Brink ierīces un pievienojiet to viedtālruņa adapterim vai klēpj datoram (lai nodrošinātu bezvadu raidītāja/uztvērēja barošanu). Tagad atrodiet bezvadu raidītāju/uztvērēju tajā pašā telpā, kurā atrodas pāri savienojamā pults vai sensors.

Atkārtoti sāciet pāri savienošanas procedūru. Ja savienošana pāri ir veiksmīga, jāuzstāda signāla pastiprinātājs, lai pagarinātu bezvadu raidītāja/uztvērēja signāla diapazonu līdz pulšu un/vai sensoru atrašanās vietai.

Signāla pastiprinātāju var pasūtīt Brink ar preces kodu 532715.



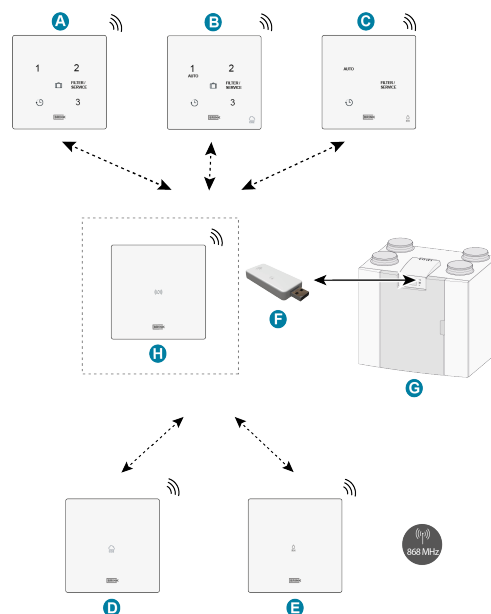
ievērošanai

Signāla pastiprinātājam nepieciešams fiksēts 230 V barošanas avots.



ievērošanai

Vienmēr savienojiet tālvadības pultis un sensorus tieši ar bezvadu raidītāju/uztvērēju un nevis caur signāla pastiprinātāju. Signāla pastiprinātāju nevar izmantot savienošanai pāri.



- A. Bezvadu 3 pozīciju slēdzis
- B. Bezvadu CO₂ sensors ar 3 pozīciju slēdzi
- C. Bezvadu relatīvā mitruma (RH) sensors ar darbības pastiprināšanas funkciju
- D. Bezvadu CO₂ sensors
- E. Bezvadu relatīvā mitruma (RH) sensors
- F. Bezvadu raidītājs/uztvērējs
- G. Ierīce ar USB savienojumu (piemēram, HRU ierīces tips Flair)
- H. (Papildaprīkojums) signāla pastiprinātājs

7 Problēmu novēršana un garantija

7.1 Kļūda

- Ja tiek izmantotas ar akumulatoru darbināmas tālvadības pultis/sensori, HRU ierīce pāries kļūmes režīmā, ja akumulators ir izlādējies. Pēc akumulatora nomaiņas kļūme automātiski izzudīs.
- Ja nedarbojas bezvadu CO₂ vai RH sensori, pārbaudiet, vai HRU ierīce atrodas brīvdienu režīmā.
- Ja ir problēmas ar savienošanu pārī, skatīt → [Signāla pastiprinātājs](#) -> lapa 22
- Par citām kļūdām skatiet pievienotās HRU ierīces uzstādīšanas rokasgrāmatu.

7.2 Garantija

"Bezvadu 3 pozīciju slēdzis ir rūpīgi izgatavojis Brink Climate Systems B.V. un atbilst augstas kvalitātes standartiem. Bezvadu 3 pozīciju slēdzis funkcionālitate tiek garantēta divus gadus no piegādes brīža. Šī garantija tiek sniegta saskaņā ar Brink Climate Systems B.V. Vispārīgajiem noteikumiem un nosacījumiem, kas atrodami www.brinkclimatesystems.nl. Ja Bezvadu 3 pozīciju slēdzis tiek lietota nepareizi vai neatbilstoši un netiek ievēroti šajā lietotāja rokasgrāmatā sniegtie norādījumi, jūsu tiesības uz garantiju tiek anulētas.

Ja vēlaties izmantot garantiju:
jums tas rakstiski jāpaziņo, izmantojot:
Brink Climate Systems B.V.
Pastkastīte 11
NL-7950 AA, Staphorst, Nīderlande



Ievērošanai

Nav atļauts veikt jebkādas izmaiņas Bezvadu 3 pozīciju slēdzis aparatūrā vai programmatūrā. Tas var ietekmēt Bezvadu 3 pozīciju slēdzispareizu darbību, un tādā gadījumā visas garantijas ir spēkā neesošas."

8 Apkope

8.1 Apkope

Regulāri tīriet Bezvadu 3 pozīciju slēdzis ar mīkstu drānu.

i Ievēribai

Nekad nelietojiet ūdeni un/vai (tīrīšanas) šķidrums uz Bezvadu 3 pozīciju slēdzis.

8.2 Nomainiet akumulatoru

(Nav piemērojams, ja tiek izmantots papildu pastāvīgais barošanas avots.)

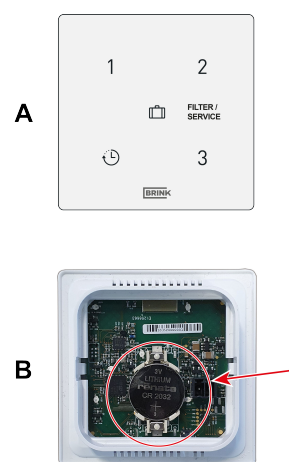
Nomainiet akumulatoru pret pareizā veida CR2032.MRF ražotāja akumulatoru Renata (vai Panasonic CR-2032/BS).

Pievērsiet uzmanību akumulatora novietojumam! Pēc akumulatora ievietošanas vienmēr jābūt salasāmam tekstam ar norādi "+".

Lai nomainītu akumulatoru, noņemiet Bezvadu 3 pozīciju slēdzis no sienas kronšteina, skatīt → [Noņemiet Bezvadu 3 pozīciju slēdzis](#) -> lapa 13.

i Ievēribai

Lai novērstu darbības traucējumus, nomainiet akumulatoru vismaz reizi 2 gados.



- A. Priekšpuse Bezvadu 3 pozīciju slēdzis
- B. Aizmugure Bezvadu 3 pozīciju slēdzis

9 Atbilstības deklarācija

Par šo atbilstības deklarācijas izdošanu ir atbildīgs tikai ražotājs.

Ražotājs: **Brink Climate Systems B.V.**

Adrese: **Pastkastīte 11
NL-7950 AA, Staphorst, Nīderlande**

Izstrādājums: **Bezvadu 3 pozīciju slēdzis**

Iepriekš aprakstītais izstrādājums atbilst šo direktīvu prasībām:

◆ 2014/53/ES (EMC direktīva)

Iepriekš aprakstītais izstrādājums atbilst šādiem standartiem:

◆ EN 301 489-3: V2.1.1:2019-03

◆ EN 300 220-2: V3.2.1:2018-06

◆ ETSI EN 300 220-1: V3.1.1 (2017-02)

◆ EN 62479: 2010

◆ EN 60669-2-5: 2016

◆ EN 60669-2-1: 2004 + A1:2009

◆ EN 50428: 2005 + A1:2007 + A2:2009

ES tipa pārbaudes sertifikāts 40056587; VDE Testēšanas un sertifikācijas institūts (0366).

Staphorst, 15-04-2023



A. Hans
Rīkotājdirektors

10 Atkārtota izmantošana un utilizēšana



Nekad neizmetiet to kopā ar sadzīves atkritumiem!

Saskaņā ar Atkritumu likvidēšanas likumu šādas sastāvdaļas ir jālikvidē un jāpārstrādā videi nekaitīgā veidā, izmantojot atbilstošus savākšanas punktus:

- Vecā ierīce
- Nodiluma daļas
- Bojātas sastāvdaļas
- Elektriskie vai elektroniskie lūžņi
- Videi bīstami šķidrums un eļļas

Vidi saudzējoša utilizācija un pārstrāde nozīmē, ka materiāli tiek šķiroti grupās, lai pēc iespējas vairāk izveidotu materiālus, kas varētu lietot atkārtoti un vides piesārņojums būtu iespējami zems.

1. Kartona iepakojumu, atkārtoti izmantojamas plastmasas un plastmasas pildvielas utilizējiet videsaudzējošā veidā atbilstošajos atkritumu savākšanas punktos vai pārstrādes uzņēmumos.
2. Ievērojiet attiecīgās valsts vai vietējos noteikumus.



Air for life

Brink Climate Systems B.V.

Wethouder Wassebaliestraat 8, NL-7951SN Staphorst

T.: +31 (0) 522 46 99 44

E.: info@brinkclimatesystems.nl

www.brinkclimatesystems.nl